

*La Terre demande  
toute notre attention*



COMMUNIQUE DE PRESSE – SEPTEMBRE 2023

## **CRÉER UN DIALOGUE ENTRE VERTICALITÉ ET HORIZONTALITÉ À L'INSTITUT DE PATHOLOGIE DES HAUTS-DE-FRANCE, À AMIENS (80)**

**Pour inscrire le bâtiment dédié à l'Institut de Pathologie des Hauts-de-France à Amiens (80) dans l'espace disponible, l'architecte a imaginé deux monolithes en porte-à-faux où la terre cuite apporte fonctionnalité et légèreté.**

### **Optimiser les variables d'un projet**

Même si elle aborde d'autres univers, l'agence Samuel Ridoux Architecture est spécialisée dans les secteurs de la santé et du paramédical. C'est donc en connaissance de cause que Léa Daubian a été chargée de la réalisation de l'Institut de Pathologie des Hauts-de-France d'Amiens (80) en tant que chef de projet. « *Nous souhaitions privilégier les matériaux naturels dans un projet qui devait conjuguer fonctionnalité et esthétique, le tout dans un environnement spécifique de Zone d'Aménagement Concerté (ZAC)* ».

Ce « bâtiment signal » est construit sur une parcelle centrale de la zone, à la jonction de deux rues. Pour occuper au maximum la surface disponible, l'agence a conçu l'édifice comme un monolithe qui vient en porte-à-faux au-dessus d'un autre monolithe. Ce dernier, de couleur noire et faisant office de socle, est surmonté en retrait de 3 mètres par un deuxième plus long et aux couleurs plus chaudes, avec une façade recouverte de briques apparentes en terre cuite.

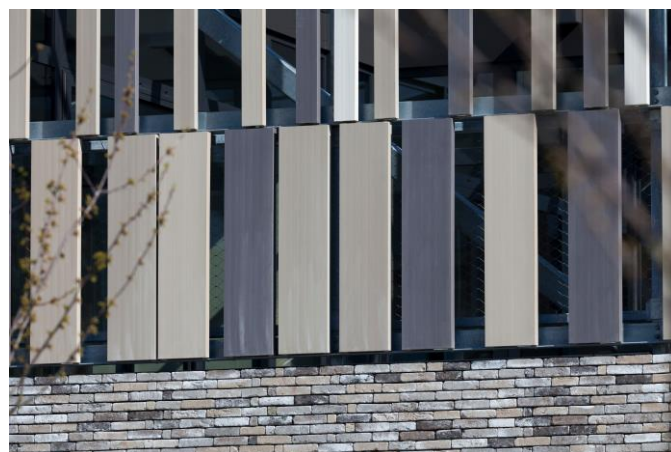
L'entrée est surplombée d'un jardin d'hiver sur caillebotis ceint d'un treillage fait de brise-soleil colorés. Le rez-de-chaussée comprend les pièces techniques et leurs équipements médicaux, le vestiaire ainsi qu'une salle de restauration pour le personnel. À l'étage, se situent les bureaux des médecins, un open-space, une salle de réunion et l'ouverture sur le jardin d'hiver.

### **Jouer tous les atouts de la terre cuite**

Pour l'agence Samuel Ridoux Architecture, l'objectif était de combiner « *légèreté et transparence* » tout en respectant les contraintes techniques, notamment la hauteur maximale autorisée. Ayant préconisé un parement en terre cuite, la chef de projet Léa Daubian a emmené le client au showroom Wienerberger pour choisir sur place les teintes et les formats. Ensemble, ils ont sélectionné la brique Terca - Rustica Oud Leerne, une référence nervurée et légèrement sablée aux nuances beiges et grises. Pour apporter des notes ombrées, ils ont ajouté une modénature de briques qui ressortent en épaisseur à l'un des angles.



© Frédéric Miette



© Frédéric Miette

# La Terre demande toute notre attention



COMMUNIQUE DE PRESSE – SEPTEMBRE 2023

Pour la dynamique verticale, la terre cuite a également été choisie pour la façade d'entrée. Un panachage de 4 formats et 4 teintes de brise-soleil Barro® - gris granit, gris métal, gris argent et blanc carrare – a été mis au point avec la volonté d'apporter une impression de « *pointillé contemporain en façade qui dialogue avec les briques d'architecture* ». Les architectes ont composé une treille qui s'affine en montant, les éléments supérieurs étant plus fins, plus clairs et moins nombreux. L'ascension est renforcée par la légèreté croissante. Cette dernière permet également de contrebalancer la force de la brique de parement au dessin plus horizontal et joue ainsi son rôle de jeux de lumière sur le jardin d'hiver.

## Un bel équilibre et une lisibilité forte

La conception en porte-à-faux avec des teintes très différentes entre les deux parties de bâtiment, le travail réalisé sur la façade d'entrée combinant retrait et treillage à l'étage, ainsi que l'opposition entre l'horizontalité affirmée par les briques Terca aux teintes claires nuancées et la verticalité des brises-soleil Barro® donnent une vraie personnalité au projet. Très visible au milieu de la ZAC, l'édifice a redonné, selon Léa Daubian, une nouvelle « *crédibilité et une image plus forte à l'Institut de Pathologie* ».



© Frédéric Miette

## Zoom chantier...

**Type de projet :** Construction de l'Institut de Pathologie des Hauts-de-France i-Path à Amiens (80)

**Lieu :** Institut de santé, Amiens (80)

**Produits utilisés :** Briques Terca Rustica Oud Leerne (637 m<sup>2</sup>) et Brise-soleil Barro® gris granit, gris métal, gris argent et blanc carrare (160 pièces)

**Architecte :** Samuel Ridoux Architecture à Amiens (80)

**Maître d'ouvrage :** Docteur Thomas Petit

**Entreprise de pose des briques d'architecture :** Peter Marcel à Roye (80)

**Entreprise de pose des brise-soleil :** Goudalle Charpente à Preures (62)

## Visuels disponibles sur demande auprès du service de presse



Fondé à Vienne en 1819, Wienerberger est aujourd'hui leader mondial des solutions en terre cuite. Présent dans 28 pays, ses 216 usines emploient plus de 19 000 personnes à travers le monde. En France, 755 collaborateurs travaillent dans les 8 usines de tuiles et de briques détenues par le Groupe. Le chiffre d'affaires France 2022 atteint 233 millions d'euros avec 6 marques reconnues : Aléonard (solutions toiture), Argeton (solutions façade), Climamur (solution à isolation répartie), Koramic (solutions toiture et façade), Porotherm (solutions mur) et Terca (solutions façade). La terre cuite, matériau sain, économique et écologique, répond idéalement aux projets de construction à haute performance énergétique. Matériaux écoresponsables, les briques et les tuiles terres cuites ont une durée de vie minimum de 100 ans.

**Service de presse CLC Communications – Tél. 01 42 93 04 04**

Gilles Senneville : [g.senneville@clccom.com](mailto:g.senneville@clccom.com)

Christelle Grelou : [c.grelou@clccom.com](mailto:c.grelou@clccom.com)

Ingrid Jaunet : [i.jaunet@clccom.com](mailto:i.jaunet@clccom.com)

Pour toute information complémentaire, s'adresser à :

**Wienerberger SAS** – 8, rue du Canal – Achenheim – 67087 Strasbourg Cedex 2

Tél. 03 90 64 64 64 – [www.wienerberger.fr](http://www.wienerberger.fr)

Gabrielle Roy – [gabrielle.roy@wienerberger.com](mailto:gabrielle.roy@wienerberger.com)