



LES TROPHÉES D'OR  
DE LA RÉNOVATION

# DOSSIER DE PRESSE

2<sup>ÈME</sup> ÉDITION CÉRÉMONIE DES TROPHÉES D'OR  
DE LA RÉNOVATION POINT.P

ÉDITION 2023/2024



# LES TROPHÉES D'OR DE LA RÉNOVATION



## POINT.P DÉVOILE SES NOMMÉS

**P**our leur 2<sup>ème</sup> édition, les Trophées d'Or de la Rénovation POINT.P ont enregistré plus d'une centaine de candidatures.

Un comité de sélection a choisi **3 candidats pour chacune des 7 catégories, soit 21 nommés.**

Un jury d'experts délibérera en janvier 2024 pour élire les gagnants qui seront dévoilés lors de la grande soirée qui se tiendra le 2 février 2024.





# METTRE EN LUMIÈRE LES SAVOIR-FAIRE ET LES TALENTS DES ARTISANS.

Lancés en 2022, les Trophées d'Or de la Rénovation POINT.P ont pour vocation de mettre à l'honneur les artisans. Après le succès de la première édition, l'Enseigne a reconduit la compétition en 2023.

Plus d'une centaine de candidats a postulé pour concourir à ces trophées, dans les 7 catégories retenues par POINT.P.

Les 21 nommés sont à présent connus et leurs chantiers sont visibles sur les réseaux sociaux de l'Enseigne.



Afin de leur donner toutes les chances d'être connus du public, l'Enseigne a fait appel à des experts de l'image pour réaliser pour chaque nommé un film de 2 minutes valorisant l'artisan, son chantier et ses particularités.

Le suspens prendra fin le 2 février 2024, lors de la soirée de remise des Trophées qui se tiendra à la Tour Saint-Gobain.







**21 ENTREPRISES SONT REPRÉSENTÉES,  
PROVENANT DE 9 RÉGIONS DE FRANCE.**

Elles ont séduit le jury par l'audace dont elles ont fait preuve, la manière dont elles ont su répondre à une problématique précise, leur attachement à utiliser des matériaux plus vertueux ou bien encore leurs choix esthétiques et fonctionnels.

# QUI SONT LES NOMMÉS ?



## DANS LA CATÉGORIE CHANTIER HISTORIQUE OU ATYPIQUE

Cette catégorie concerne les chantiers originaux ou en lien avec le patrimoine.



**CHANTIER 1**

### Rénovation du Château de la Busquette à La Magdelaine-sur-Tarn (31)

Entreprise SCI Pages Poveda

Le Château de la Busquette est un lieu d'authenticité, édifié au début du XVII<sup>ème</sup> siècle. Il s'étend sur 1800m<sup>2</sup> et il est constitué d'une bâtisse principale et de dépendances attenantes. L'ensemble est construit tout autour d'un cloître intérieur de plus de 500m<sup>2</sup>.

La cour intérieure, mise en valeur par sa fontaine en pierre, est un lieu symbolique pour le château. Resté à l'abandon pendant plusieurs années, de très gros travaux de rénovation ont été entrepris depuis 2020 notamment en terrassement, reconstruction, rénovation de toiture, menuiseries, ravalement de façade, isolation, aménagement intérieurs et aménagement extérieurs ...

Créée en 2020, l'entreprise s'est fixée pour défi de rénover entièrement le Château de la Busquette, classé « Élément remarquable ».

L'objectif pour l'entreprise est de donner une nouvelle vie à ce château qui s'étend sur un parc de 9 hectares et dont la bâtisse et les dépendances à l'abandon étaient dans un état de ruines.

### Rénovation du clocher de l'église de Calas à Cabriès (13)

Entreprise Aloïdes Travaux

Le chantier avait pour objectif de reprendre l'intégralité des façades, à assurer l'étanchéité des dalles béton sommitales et intermédiaires et à pallier la nuisance générée par les pigeons.

Ces opérations ont été réalisées à l'aide d'une équipe de cordistes, hommes et femmes, et d'un binôme à la conduite de la nacelle. Installation d'un support en béton armé sur la toiture et corniche sommitale, d'une corniche intermédiaire et d'une dalle sous cloches ; utilisation d'un support au mortier de chaux pour l'ensemble des façades, hors moulures et un mortier au ciment prompt très dégradé pour l'ensemble des moulures et modénatures.

Entreprise familiale spécialisée dans les travaux de grande hauteur en accès difficiles, située sur le bassin Aix-Marseille, elle est constituée d'un personnel qualifié et expérimenté en techniques d'accès sur cordes (CQPC, CQPTC et CATC qui assure la pérennité des chantiers, en tenant compte des préoccupations environnementales du chantier et des exigences liées à la hauteur.

L'entreprise a pour vocation de répondre à des marchés techniques et valoriser les équipes par un travail d'excellence, avec des matériaux de grande qualité...tout en plaçant la " sécurité " et " l'humain " au centre de ses préoccupations quotidiennes.



**CHANTIER 3**

### Rénovation de la Maison de l'Autruche à Coulommiers (77)

Entreprise Burin Penet

La maison de l'Autruche est la plus ancienne maison de la ville de Coulommiers.

Classée maison remarquable de la ville, elle a plus de 1000 ans d'existence. Elle a été un lieu d'habitation pour les moines templiers, des artistes peintres et inventeurs, des passionnés d'histoire et de patrimoine local. Le projet visait à recréer la dynamique des origines en intégrant un programme mixte comprenant 5 logements à fort caractère et un micro-centre culturel associatif.

Le projet a été conçu avec les savoir-faire de l'entreprise soucieuse des questions de provenance de matière, du réemploi, de la temporalité de vie du projet ainsi que de la valorisation des métiers.

Le confort des usagers, la vie en communauté, la considération pour l'humain ont aussi été pris en compte dans ce projet. Il était important que tous ces paramètres soient ressentis dès l'entrée sur le site.

Entreprise familiale générale de bâtiment créée en 1964. C'est une entreprise pluridisciplinaire spécialisée dans les corps d'états architecturaux, maçonnerie traditionnelle, plâtrerie, menuiserie, peinture, carrelage et staff. Animée par l'idée que le patrimoine local peut encore vivre et être en pointe des démarches écologiques dans la construction, l'entreprise s'engage chaque jour pour la préservation et l'évolution du bâti traditionnel dans le plus grand respect des usages passés, des matières disponibles localement comme le chanvre et le plâtre.



**CHANTIER 2**





# QUI SONT LES NOMMÉS ?



## DANS LA CATÉGORIE RÉNOVATION ÉNERGÉTIQUE

Cette catégorie concerne les chantiers répondant à trois critères : réduire les consommations d'électricité et de chauffage, améliorer le confort et préserver les ressources naturelles.



CHANTIER 1

### Rénovation globale d'une maison des années 80 à Seignosse (40)

Entreprise Anoste Bois

Il s'agit de la rénovation globale d'une maison des années 80 à deux pas de l'océan et au cœur de la forêt landaise, avec conservation de son caractère architectural local. L'idée était de proposer une pépite énergétique en conservant les murs et une partie de la charpente. Ces travaux ont permis d'obtenir une étanchéité à l'air de 0.25 pour une maison d'environ 180m<sup>2</sup> habitable et une Classe Énergie A.

Le concept Anoste Bois se caractérise par une intelligence collective, un savoir-faire technique issu du compagnonnage, ainsi qu'une passion partagée pour le bois et ses exceptionnelles qualités de construction. Toutes nos réalisations mettent à profit les caractéristiques de l'environnement dans lequel elles ont été imaginées : climat, végétation, topographie, géologie des sols etc.

À travers cette vision de la construction, l'entreprise travaille à améliorer la performance des maisons, optimiser le confort de vie (hygrothermie, acoustique, lumière naturelle) et garantir la durabilité de l'habitat.

### Rénovation d'un bâtiment ancien au Lude (72)

Entreprise Tilyo

Ce chantier concerne la maison d'un particulier pour laquelle des travaux de rénovation énergétique ont été entrepris. L'entreprise a réalisé 205m<sup>2</sup> d'isolation de mur intérieur, 54m<sup>2</sup> de rampants, 25m<sup>2</sup> de soufflage. La chaudière fioul a été par ailleurs remplacée par une chaudière à granulés. L'installation d'un ballon thermodynamique est aussi programmée.

Entreprise sarthoise de 45 salariés pour qui le maître-mot est la rénovation énergétique au meilleur prix. L'entreprise accompagne ses clients dans les démarches administratives pour obtenir les meilleures aides (Ma Prime Rénov', Primes CEE...), et réalise les travaux : isolation intérieure, extérieure ou changement de mode de chauffage.

CHANTIER 2



CHANTIER 3

### Transformation d'une ferme en habitation à Saint-Denis en Val (45)

Entreprise ART9 Bâtiment

Ce chantier de rénovation était un projet délicat et complexe qui a nécessité le redimensionnement complet de cet ancien corps de ferme.

Dans ce chantier de rénovation, l'objectif était de conserver le cachet du lieu en gardant les éléments en bois, en pierre apparente grâce à des travaux minutieux et un savoir-faire et des matériaux de qualité.

ART9 Bâtiment est spécialisée dans l'isolation intérieure des bâtiments mais aussi dans l'aménagement des combles.



## DANS LA CATÉGORIE RÉNOVATION ECO-RESPONSABLE

Cette catégorie est réservée aux chantiers ayant une dimension RSE : utilisation de matériaux biosourcés et éco-conçus, diminution des risques professionnels ou des nuisances visuelles ou sonores, emploi d'une main-d'œuvre aidée.



CHANTIER 1

### Rénovation d'un bâtiment de France à Ladoix-Serrigny (21)

Entreprise Froidurot Rénovation

Cette rénovation d'un bâtiment de France a nécessité deux semaines de travail pour rénover 300m<sup>2</sup> sur un total de 1700m<sup>2</sup>.

L'entreprise a choisi d'utiliser un enduit isolation liège biosourcé respectueux de l'environnement. Dans une démarche écologique, la mise en oeuvre de l'enduit s'est effectuée manuellement, sans utilisation de machine.

Entreprise spécialisée dans les travaux du bâtiment disposant d'une équipe de professionnels jeunes et dynamiques qui effectue des projets de maçonnerie générale, de rénovation et de construction.

En neuf comme en rénovation, elle propose des prestations sur mesure, avec une expertise en rénovation lui permettant de prendre en charge le projet dans son ensemble : de l'extérieur par la création d'ouverture à l'intérieur s'il est nécessaire de créer une chape ou des planchers hourdis.

### Construction d'un nano habitat à Lupstein (67)

Entreprise SARL Soller

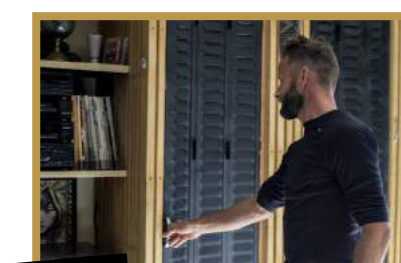
Le « nano habitat » répond parfaitement aux enjeux environnementaux actuels. La maison est en effet conçue principalement à partir de bois issus de filières responsables. De plus, elle dispose d'une bonne performance en termes d'isolation thermique.

Les dépenses énergétiques liées à l'utilisation du chauffage sont réduites au maximum.

Cette démarche s'inscrit parfaitement dans un mode de vie plus respectueux de la nature grâce à l'utilisation raisonnable des ressources disponibles : eau, électricité, bois, etc.

Entreprise spécialisée dans la construction bois depuis 1918, elle réalise des maisons à ossature bois et fabrique aussi des charpentes ainsi que des menuiseries intérieures et extérieures.

CHANTIER 2



CHANTIER 3

### Extension en ossature bois à Pont-Réan (35)

Entreprise Decobrut

Il s'agissait de réaliser une extension en ossature bois attenante à une maison en pierre.

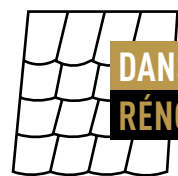
Une double ossature bois accueille un remplissage de ballots de paille de 45cm (murs périphériques) et 30cm d'un isolant chanvre-lin et coton thermo-acoustique (toiture mono-pente). Une dalle de chaux 8cm de liège expansé, et 4cm de chanvre entre lambourdes et un parquet chêne assurent un confort thermique.

Le revêtement des murs intérieurs a été réalisé sur la base d'un enduit avec une mélange de terre, de chaux et de chènevotte pour améliorer le confort hygrométrique de l'habitat.

La cloison arrondie délimitant le salon et la chambre est constituée d'une ossature bois de 10cm d'épaisseur (remplissage paille et terre).

L'entreprise est née de l'idée qu'il faut utiliser au mieux les ressources biosourcées et locales tout en privilégiant un impact minimal sur l'environnement. Il s'agit donc de valoriser le bois, la terre, la chaux et la paille pour créer un habitat respectueux de l'environnement mais aussi esthétique et harmonieux dans sa globalité.





## DANS LA CATÉGORIE RÉNOVATION D'UNE TOITURE

Cette catégorie est consacrée à différents types de chantiers : remplacement total de la couverture, réfection totale avec des travaux d'isolation ou des travaux de charpente, pose de tuiles, ardoises, zinc, cuivre, bacs aciers, toitures plates, toitures végétalisées, charpente bois traditionnelle, panneaux photovoltaïques, tuiles solaires, avec ou sans fenêtres de toiture...



CHANTIER 1

**Rénovation d'une toiture à Branges (71)**  
*Entreprise Pertet Toiture*

Ce chantier a été mené dans une maison familiale construite en 1909. Le choix a été fait de conserver au maximum l'existant, notamment la charpente d'origine, tout en embellissant l'ensemble.

Les bois de charpente ont été sablés et les pannes et chevrons reconstruits avant l'installation de la volige. L'aspect d'antan de la charpente a ainsi pu être conservé pour en améliorant la performance énergétique grâce, notamment, à l'utilisation de la laine de roche.

Celle-ci amène de l'inertie au bâtiment et a la particularité de devenir porteuse du toit. A l'extérieur, un habillage façonné main en zinc court du bas du toit jusqu'au sommet. Des panneaux photovoltaïques dernière génération ont aussi été posés.

Racheté il y a 20 ans par Romain Pertet, l'entreprise est spécialiste de la charpente, de la zinguerie et du bardage.

**Rénovation d'une toiture à Chastel Nouvel (71)**

*Entreprise SAS Le Toit Lozérien*

Ce chantier présente la particularité d'être situé en plein cœur du Parc National des Cévennes. Il devait donc être conforme à des réglementations esthétiques.

Le choix d'une ardoise non-calibrée, en provenance d'Espagne et avec une pose « au clou » s'est imposé. Cette ardoise se pose de bas en haut et de la plus grande à la plus petite ce qui donne à la toiture cet aspect très régulier. Pour le faîtage, c'est une pose d'ardoises croisées qui a été préférée par rapport à un faîtage en zinc.

Entreprise familiale lozérienne spécialiste en charpente, couverture, zinguerie, maçonnerie, terrassement, carrelage.

CHANTIER 2



CHANTIER 3

**Rénovation d'une grange du XVIII<sup>ème</sup> à Crocq (23)**

*Entreprise Lemaître Robin Chris Eliott*

Le chantier a été réalisé pour une grange faisant partie du parc d'un château datant du XVIII<sup>ème</sup> siècle situé au cœur d'un village classé.

L'objectif de ce chantier était donc de conserver et de mettre en avant le patrimoine, avec l'accord des Bâtiments de France en ce qui concerne le modèle et les coloris de la tuile. Le choix s'est porté sur une tuile et des décors d'aspect ancien. Les coyaux ont été totalement refaits ainsi que la volige en bas de toiture.

La zinguerie a été entièrement reprise et une partie lattage-contre-lattage a été ajoutée.

Jeune entreprise creusoise spécialisée dans la réfection de toitures, charpentes, couvertures et zingueries. Son cœur de métier est la rénovation afin de mettre en valeur le patrimoine.



## DANS LA CATÉGORIE REVÊTEMENT INTÉRIEUR & EXTÉRIEUR

Cette catégorie récompense les plus belles rénovations de sols et/ou murs intérieurs et extérieurs alliant technicité, pose mixte et tendance.



CHANTIER 1

**Rénovation d'une bâtisse à Beaurecueil (13)**

*Entreprise Barthélémy*

Cette bâtisse avec une vue imprenable sur la montagne Sainte-Victoire a été entièrement rénovée. L'ambition était ici de conserver le cachet d'origine tout en modernisant l'habitation.

Ainsi, pour ce qui concerne la partie revêtement, des matières nobles ont été choisis, notamment un travertin, posé sur un plancher chauffant, sélectionné pour son côté intemporel. Dans la salle de bains de la suite parentale, des carreaux de marbre confèrent une certaine élégance au lieu.

L'entreprise de maçonnerie familiale a été créée en 1995. Elle travaille à la restauration de nombreuses bâtisses anciennes dans sa région.

**Extension d'un hôtel à Mandelieu-la-Napoule (06)**  
*Entreprise Geoffray Carrelages*

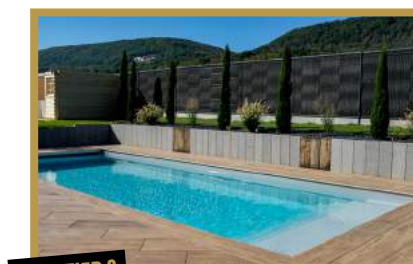
Le chantier prévoyait l'extension de l'hôtel avec l'ajout d'une salle de séminaire de 300m<sup>2</sup> et de 16 chambres sur 2 niveaux.

Pour la salle de séminaire, le choix architectural s'est porté sur un carrelage imitation travertin.

Moins fragile qu'un véritable travertin, il résiste en effet mieux sur le long terme notamment pour des lieux qui sont soumis à de nombreux passages. Pour les sanitaires du rez-de-chaussée, le même carrelage a été posé au sol et sur toute la hauteur des murs, dans un souci d'harmonie. Dans toutes les salles de bains des 16 chambres supplémentaires, c'est la mosaïque qui prédomine.

Geoffray Carrelages est une entreprise familiale créée en 1980 par le père de l'actuel gérant. Elle compte 15 salariés et est spécialisée en pose de carrelage, sols et murs, et pose de sols durs.

CHANTIER 2



CHANTIER 3

**Aménagement extérieur à Sundhoffen (68)**

*Entreprise SARL Espaces verts Jean-Louis Lipp et fils*

Pour ce projet, il s'agissait d'aménager entièrement l'extérieur pour une maison de particulier. Une terrasse en grès cérame a été créée, en utilisant un carrelage format 30x120cm, imitation bois.

Un mur de soutènement a été érigé. Il est constitué de palissades en granit gris foncé, sciées en alternance avec des traverses en chêne. Une piscine 10x3m avec volet immergé a été creusée. Une clôture en grillage rigide gris anthracite avec occultation en PVC, un engazonnement et la plantation de végétaux complètent cet aménagement.

L'entreprise familiale est née en 1992 à Sundhoffen. Elle est dotée du label « qualité apprentis » et de la certification « phytosanitaire ».

Avec une équipe d'une quinzaine de personnes qualifiées, elle est spécialisée dans la création, l'aménagement et l'entretien de jardins ainsi que la création de piscines. Riche d'une expérience de plus de 30 ans en tant que paysagiste et 10 ans en piscine, elle propose son savoir-faire pour l'aménagement d'espaces verts.

# QUI SONT LES NOMMÉS ?



# QUI SONT LES NOMMÉS ?



Cette catégorie récompense la pose de menuiseries intérieures et extérieures : porte d'entrée, de garage, d'intérieur, de placard, fenêtre, volet, garde-corps...



CHANTIER 1

## Rénovation d'un hôtel-restaurant à Sarrebourg (57)

Entreprise Lang Lucas

Ce chantier a consisté à rénover un restaurant existant depuis 43 ans. Il a été entièrement repensé et remodelé avec la création de nouveaux volumes, à des apports de lumière et à l'utilisation de matériaux nobles dont le bois. L'étage a été supprimé pour obtenir une plus grande hauteur sous plafond. La clarté et la lumière sont apportées par de nouvelles ouvertures (portes et fenêtres) qui s'intègrent parfaitement dans les lieux.

Trois jardins ont été aménagés : un vertical de 6 mètres à l'entrée, un jardin zen et un jardin d'hiver. Les lieux sont aujourd'hui beaucoup plus spacieux et lumineux. Les travaux ont été gérés par l'actuel propriétaire du restaurant, architecte de formation, qui s'est adjoint l'expertise d'artisans de la région pour mener à bien le projet.

## Extension d'habitation à Prémians (34)

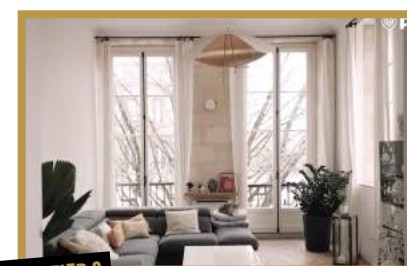
Entreprise BTMS Construction

Il s'agit d'une extension de maison d'habitation à partir d'une terrasse existante incluant la pose d'une menuiserie. Le choix s'est porté sur un modèle à la fois esthétique et technique. La menuiserie est un élément essentiel pour apporter la luminosité indispensable dans le cadre de cette extension.

Le verre sélectionné présente la particularité de posséder un reflet légèrement nacré en extérieur et un reflet verre bronzé à l'intérieur. Cela atténue les rayons du soleil.

Créée il y a sept ans, l'entreprise accompagne les clients dans leur projet : de l'étude architectonique à la finalisation globale de leurs travaux dans le respect du patrimoine.

CHANTIER 2



CHANTIER 3

## Réhabilitation d'un appartement à Bordeaux (33)

Entreprise Metelec

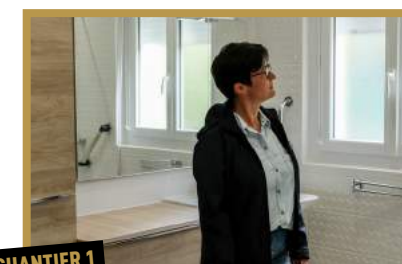
L'appartement est situé place des Quinconces à Bordeaux dans un des quartiers historiques de la ville. L'enjeu de la rénovation de cet appartement totalement abandonné était de lui redonner toute sa splendeur en exploitant les hauteurs sous plafond, mais également en créant des ouvertures afin d'y installer des fenêtres en bois fabriquées sur mesure en y intégrant des crémones d'autrefois, afin d'harmoniser l'ensemble.

L'entreprise a par ailleurs recréé des moulures et rosaces en plâtre au plafond.

L'entreprise est spécialisée dans la rénovation de biens et du patrimoine ancien.



Cette catégorie met en lumière des projets incluant des installations de sécurité, mais aussi d'accessibilité et de confort et répondre aux normes et réglementations en vigueur.



CHANTIER 1

## Rénovation d'espaces de vie pour un usage PMR à Tours (37)

Entreprise OD3A Maubilaug

L'objectif de ce chantier était de rendre plus fonctionnelles les unités de vie pour permettre à une personne en fauteuil roulant d'être le plus autonome possible et que ça soit adapté pour les aidants.

Création d'un dressing dans la chambre, réfection totale et aménagement ergonomique de la salle de bains, des WC, et des espaces de circulation.

Maître d'œuvre, l'entreprise accompagne les personnes à mobilité réduite dans l'adaptation et l'aménagement sur mesure de leur logement. De la conception de l'aménagement jusqu'à la réception des travaux, elle est leur interlocutrice unique.

## Réaménagement d'une salle de bains pour un usage PMR à Saint-Cyr-Sur-Loire (37)

Entreprise AMGS Maubilaug

Réaménagement d'une salle de bains complète pour personne à mobilité réduite en intégrant un aspect esthétique et fonctionnel. Objectif : intégrer dans 6,7m<sup>2</sup> une douche sans ressaut, un chauffe-eau, un WC rallongé, un lavabo PMR, un sèche-serviettes et une colonne de rangement.

Créée il y a deux ans, l'agence Maubilaug Tours Sud est spécialisée dans l'aménagement de logements pour seniors et personnes à mobilité réduite afin de leur permettre de rester à leur domicile le plus longtemps possible. Elle accompagne les projets de la conception à la réalisation.

CHANTIER 2



CHANTIER 3

## Création d'une salle de bains PMR à la Rochelle (17)

Entreprise Optidomia

Le projet a consisté en une création complète d'une salle de bains avec la collaboration d'une ergothérapeute et le financement MDPH.

Les travaux ont permis de créer un couloir de 140cm, une salle de bains complète avec cloisons, plafond en BA13, porte coulissante (entrée de 120cm), douche à l'italienne avec pompe d'aspiration, parois de douche mi-hauteur, robinetterie à préhension facilitée et barre d'appui en L...

Créée en 2016 par un spécialiste de la santé et du maintien à domicile, Optidomia est une entreprise de Charente-Maritime spécialisée dans les travaux d'adaptation du logement pour le mieux vivre à domicile des seniors et personnes en situation de handicap.

Objectif : trouver des solutions et satisfaire sa clientèle avec des installations esthétiques avec une qualité d'usage optimale. Spécialisée dans le domaine sanitaire (SDB, douche senior / PMR, WC), et de l'accessibilité du logement (rampes, monte escaliers, mains courantes, agrandissement de passages, travail sur les portes et les cloisons, revêtements antidérapants ...) Optidomia est labellisée Handibat et Silverbat depuis 2016.







### NOUVEAUTÉ 2023

Pour cette nouvelle édition, le public a aussi son mot à dire. POINT.P a en effet choisi de décerner un **PRIX DU PUBLIC**.

Le principe est simple : du 6 novembre au 31 décembre, les internautes ont pu visionner, liker et partager les vidéos de chantier des 21 nommés sur la page facebook POINT.P.

Les 3 films ayant suscité le plus d'engagement et d'interactions seront retenus pour le **PRIX DU PUBLIC**.

Le 2 février prochain, seuls les invités présents dans l'auditorium voteront et éliront leur candidat préféré.







## À PROPOS

Grâce à son réseau de plus de 1 000 points de vente et de 235 showrooms, POINT.P accompagne tous les projets de construction, de rénovation et d'aménagement.

Acteur de la rénovation énergétique et de la décarbonation, l'enseigne commercialise tous les produits, solutions et services, permettant de construire un habitat économe, confortable et durable.

Elle offre des conseils d'experts dans les gammes gros œuvre, plâtrerie, isolation, couverture, carrelage et revêtements, menuiserie intérieure et extérieure.

Proche des professionnels du bâtiment comme des particuliers, POINT.P mobilise le meilleur de la communauté de l'habitat (partenaires industriels, artisans, prescripteurs...) et développe des outils digitaux innovants pour faciliter la réussite de leurs projets.

Principale enseigne de Saint-Gobain Distribution Bâtiment France, POINT.P compte 11 500 collaborateurs.

[www.pointp.fr](http://www.pointp.fr) et sur

Saint-Gobain Distribution Bâtiment France (SGDB France), filiale du Groupe Saint-Gobain, est le premier distributeur de matériaux de construction en France, au service des professionnels et de ceux qui s'investissent dans l'amélioration de leur habitat. Ses principales enseignes sont POINT.P, Cedeo, Asturienne, PUM, SFIC, La Plateforme du Bâtiment, Dispano, Panofrance, CLIM+ et CDL Elec. Grâce à ces dernières, Saint-Gobain Distribution Bâtiment France dispose d'un réseau de plus de 2 000 points de vente à travers l'hexagone. Pour compléter son offre, SGDB France a lancé La Maison Saint-Gobain ([lamaisonsaintgobain.fr](http://lamaisonsaintgobain.fr)), une plateforme d'inspiration, de conseils et de services pour accompagner les particuliers de A à Z dans leurs projets d'aménagement et de rénovation pour un habitat plus confortable, plus sain et plus responsable.

Pour en savoir plus sur SGDB France, suivez-nous sur

Téléchargez le communiqué de presse  
et les visuels sur le site [www.clccom.com](http://www.clccom.com)

### CONTACT PRESSE POINT.P

**CLC Communications**

Tél. 01 42 93 04 04

Christelle Grelou - 06 46 54 94 51 | [c.grelou@clccom.com](mailto:c.grelou@clccom.com)

Ingrid Jaunet - [i.jaunet@clccom.com](mailto:i.jaunet@clccom.com)

Anaëlle Djadjo - [a.djadjo@clccom.com](mailto:a.djadjo@clccom.com)



**POINT.P**

**VOTRE RÉUSSITE COMMENCE ICI**